

# LA Playout

Руководство пользователя

ТЕКОМ

2017

# Содержание

<b>Введение.....</b>	<b>3</b>
<b>Начало работы.....</b>	<b>4</b>
Установка.....	4
Переустановка и обновление.....	6
<b>Работа в приложении.....</b>	<b>9</b>
Запуск приложения.....	9
Интерфейс программы.....	10
Настройки.....	10
Основное окно.....	12
<b>Системные требования.....</b>	<b>15</b>
<b>Поддерживаемые форматы файлов.....</b>	<b>15</b>
<b>Контактная информация.....</b>	<b>16</b>

# Введение

*Настоящий документ является руководством пользователя по эксплуатации приложения LA PLayout. Loudness Analyzer - это семейство профессиональных приложений, предназначенных для анализа уровня громкости видео- и аудио файлов и нормализации уровня до необходимых значений. Данная пошаговая инструкция поможет вам понять, как пользоваться приложением LA PLayout. В документе вы найдете развернутую информацию о продукте.*



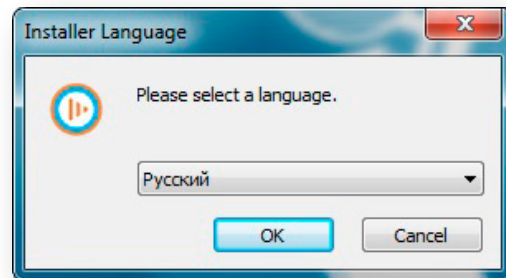
LA PLayout позволяет теле вещательным компаниям получить аналитическую информацию об интегральной громкости каждого программного сегмента в расписании. Чтобы выполнить эту задачу, LA PLayout взаимодействует с оборудованием от компании Jünger Audio. Аудио процессор записывает значения громкости и передает эти данные в программу J\*AM Loudness Logger. LA PLayout получает сгенерированные программой лог-файлы и, используя имеющееся расписание, производит сравнительный анализ интегральной громкости всех программ, рекламных блоков и т.д.

## Установка

Чтобы установить приложение выполните следующие действия:

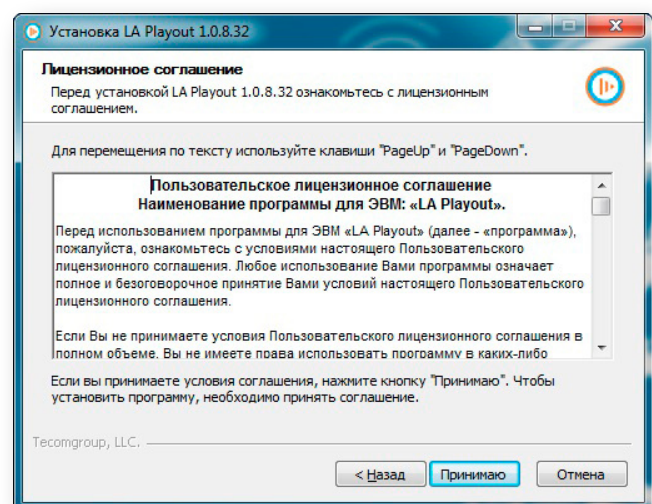
Дважды нажмите на иконку «LA Playout-Setup-License-X. X. X. X X.EXE.», чтобы начать установку.

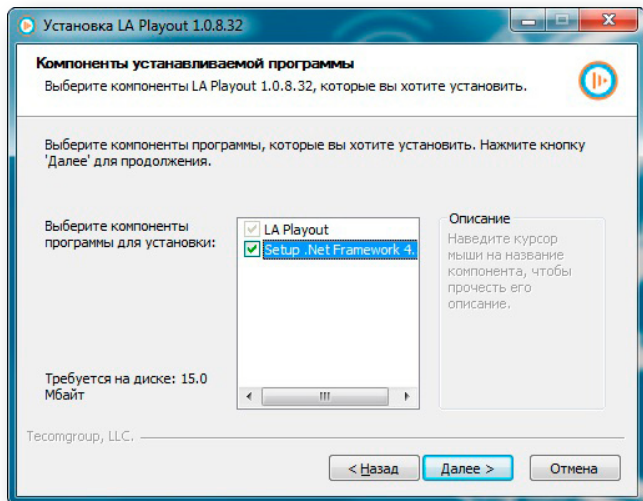
Выберите язык установки и интерфейса. В приложении доступны русский и английский языки.



Ознакомьтесь с лицензионным соглашением. Чтобы продолжить установку, вы должны **принять** предложенные условия.

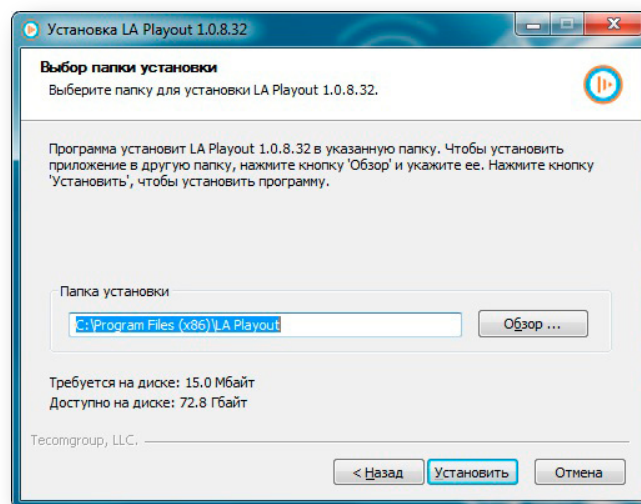
Затем появится окно мастера установки. Чтобы продолжить инсталляцию, нажмите **Далее**.



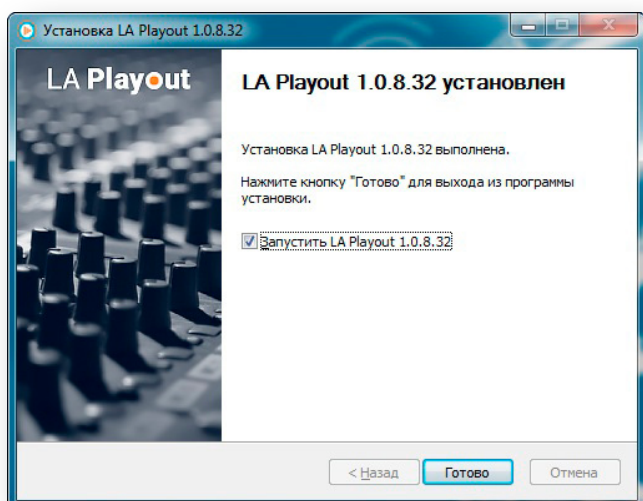


Чтобы продолжить установку, необходимо сначала установить расширение .Net Framework. Поставьте галочку напротив **.NET Framework**, а затем нажмите **Далее**. Если расширение уже было установлено ранее, нажмите **Далее**.

В окне выбора папок для установки приложения вы можете согласиться с предложенным размещением или можете выбрать свою папку. Далее нажмите **Установить**.



После того как программа была установлена, нажмите **Завершить**. Если вы не хотите открывать приложение сразу, снимите галочку напротив **Запустить LA Payout**.



## Переустановка и обновление

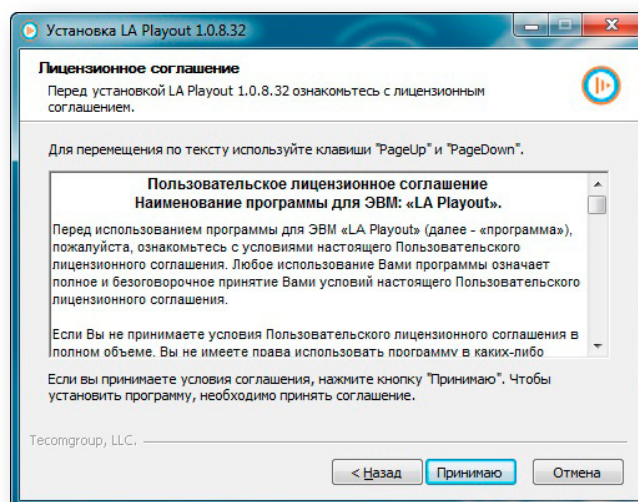
Если приложение LA Playout было установлено ранее, или вам требуется обновить программное обеспечение, выполните следующие действия:

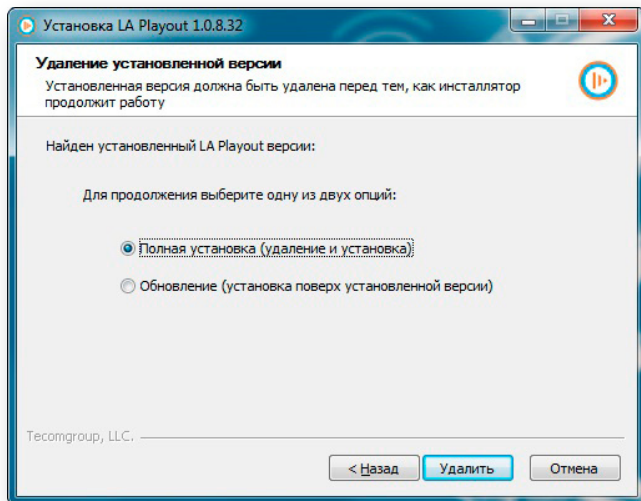


Ознакомьтесь с лицензионным соглашением. Чтобы продолжить установку, вы должны **принять** предложенные условия.

Чтобы начать переустановку или обновление приложения, дважды нажмите на иконку "LA Playout-Setup-License-X. X. X X.X.EXE".

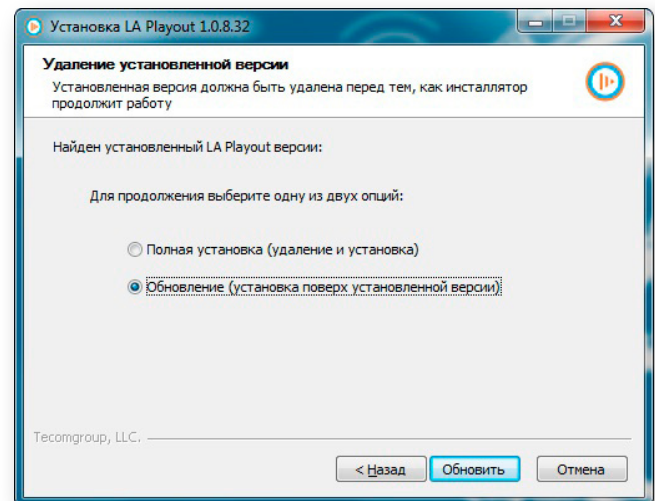
В появившемся окне мастера установки нажмите **Далее**.



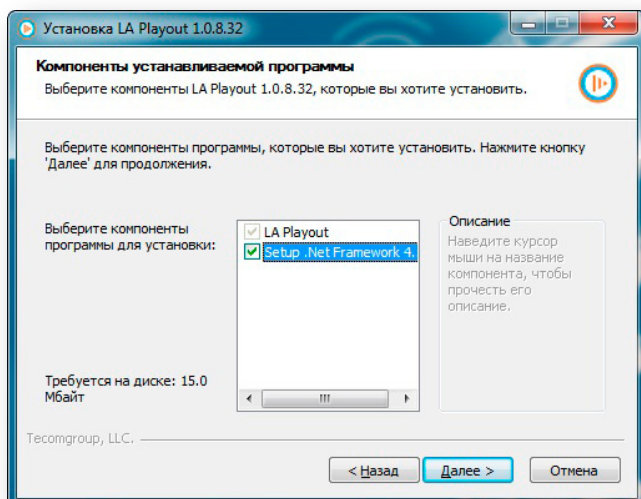


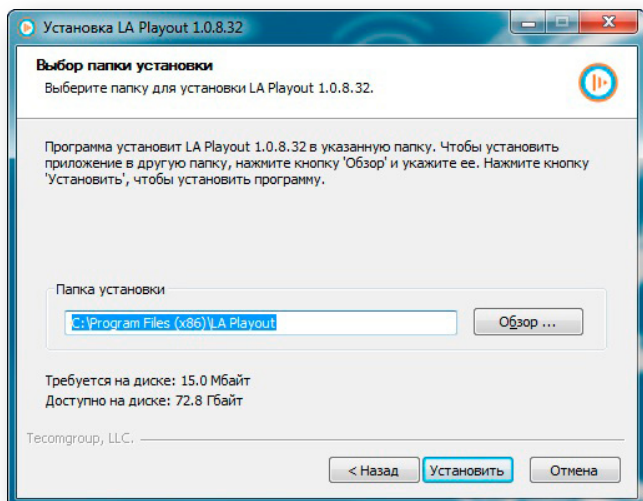
Выберите опцию **Полная установка**, чтобы удалить прежнюю версию приложения и установить новую. Затем нажмите **Удалить**.

Выберите опцию **Обновление**, чтобы установить новую версию приложения поверх уже установленной. Затем нажмите **Обновить**. В этом случае текущая версия приложения будет обновлена, а предыдущая сохранится на вашем компьютере.



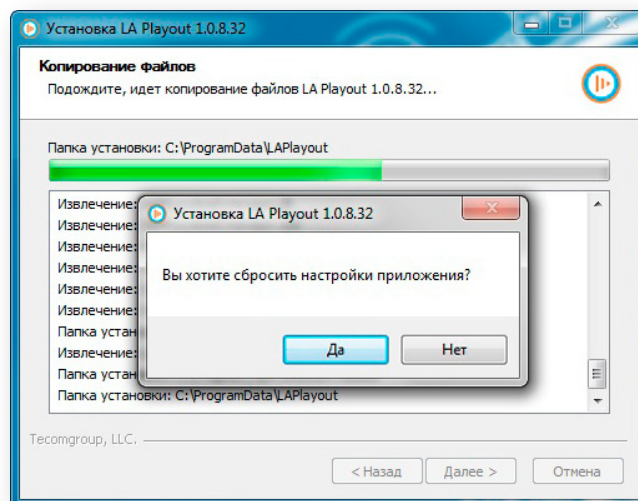
Чтобы продолжить установку, вы должны сначала установить расширение .Net Framework. Поставьте галочку напротив **.NET Framework**, а затем нажмите **Далее**. Если расширение уже было установлено ранее, нажмите **Далее**.



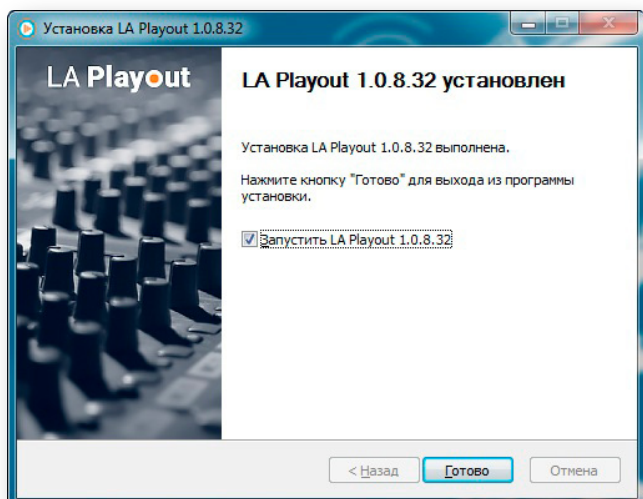


В окне выбора папок для установки приложения вы можете согласиться с предложенными размещением или можете выбрать свою папку. Далее нажмите **Установить**.

В процессе установки или обновления появится другое окно. Вам предложат сбросить текущие настройки или отказаться от этой опции. Чтобы сбросить настройки, нажмите **Да**.



После того как программа была установлена, нажмите **Завершить**. Если вы не хотите открывать приложение сразу, снимите галочку напротив **Запустить LA Playout**.



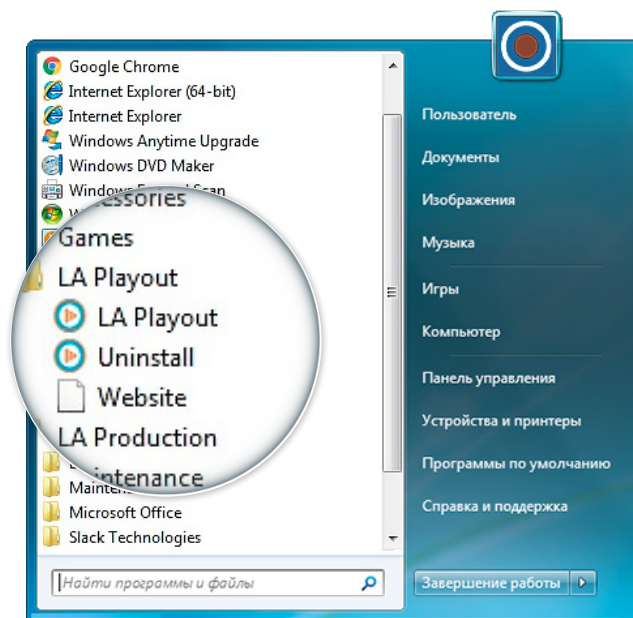


## Запуск приложения

Вы можете воспользоваться меню Пуск, чтобы запустить приложение.

Нажмите кнопку **Пуск → Все программы**.  
Найдите LA Playout в появившемся списке, а затем нажмите на иконку приложения.

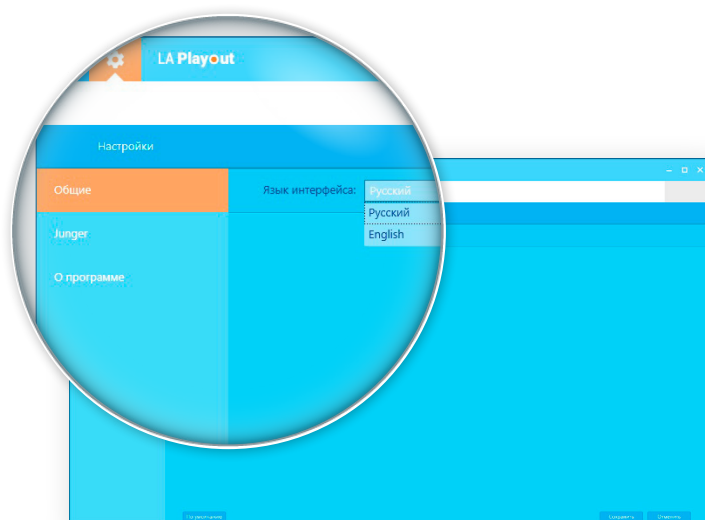
Также вы можете запустить приложение двойным кликом по иконке на рабочем столе.



# Интерфейс программы

## ⚙️ Настройки

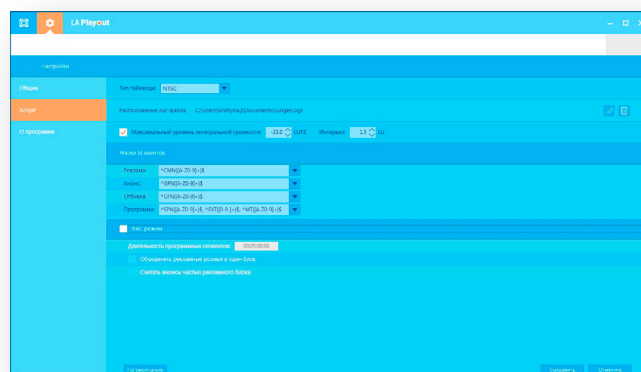
Вкладка Настройки включает в себя 3 раздела: **Общие**, **Jünger**, **О программе**.

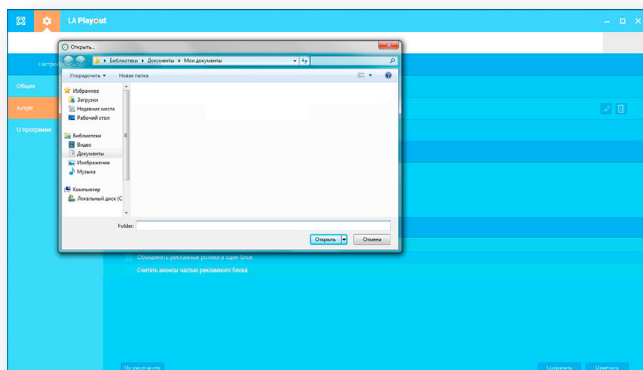


В разделе **Общие** вы можете изменить язык интерфейса.

Чтобы сохранить изменения нажмите кнопку **Сохранить** в правом нижнем углу. Чтобы вернуть параметры по умолчанию, нажмите **По умолчанию**.

В разделе **Jünger** находятся настройки, относящиеся к лог-файлу приложения J\*AM. Аудиопроцессор от компании Jünger Audio измеряет входные и выходные значения кратковременной, мгновенной и интегральной громкости. Затем J\*AM Loudness Logger генерирует соответствующий лог-файл. Далее LA Playout рассчитывает значения интегральной громкости каждого программного сегмента в расписании, используя информацию, полученную от J\*AM.



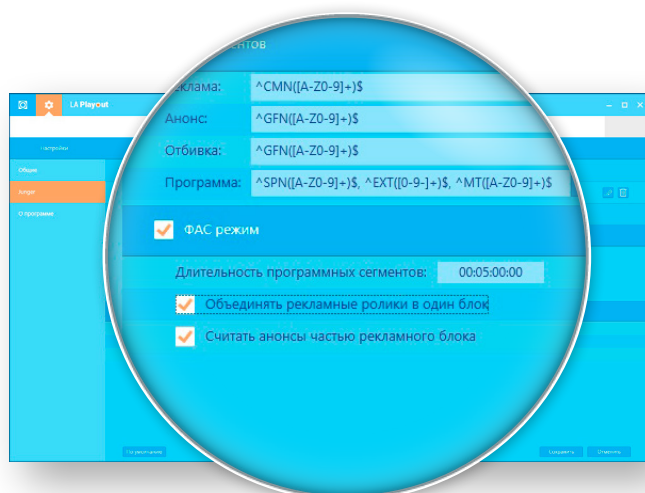
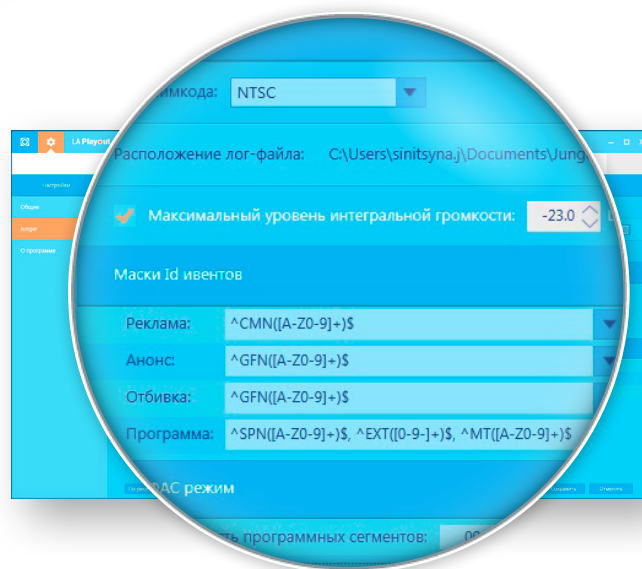


Перед началом работы с расписанием, укажите путь к папке, в которой хранится лог-файл. Чтобы сохранить изменения, нажмите **Сохранить**.

Также можно изменить Максимальное значение интегральной громкости. Чтобы сохранить изменения, нажмите **Сохранить**.

**Маски ID ивентов** используются для определения типа событий расписания. В настройках можно изменить 4 типа событий: **Реклама**, **Анонс**, **Отбивка** и **Программа**. ID маски задаются с помощью регулярных выражений ([https://en.wikipedia.org/wiki/Regular\\_expression](https://en.wikipedia.org/wiki/Regular_expression)). Вы можете изменить ID маски. Чтобы сохранить изменения, нажмите **Сохранить**.

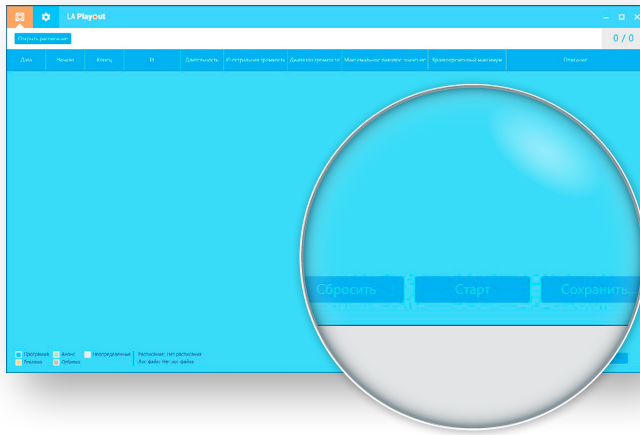
Также в разделе **Jünger** вы можете изменить тип таймкода.



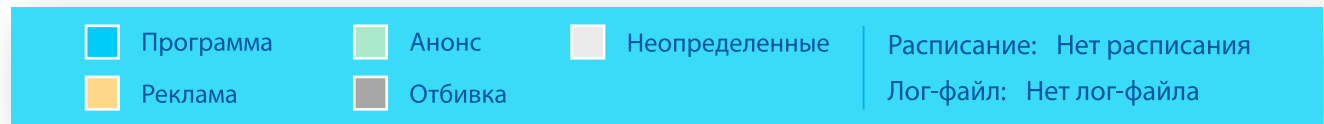
При включении **ФАС Режима**, приложение будет сопоставлять уровень громкости программ и рекламных роликов в соответствии с методологией ФАС.

## Основное окно

Основное окно предоставляет информацию об уровнях громкости каждого сегмента в расписании.



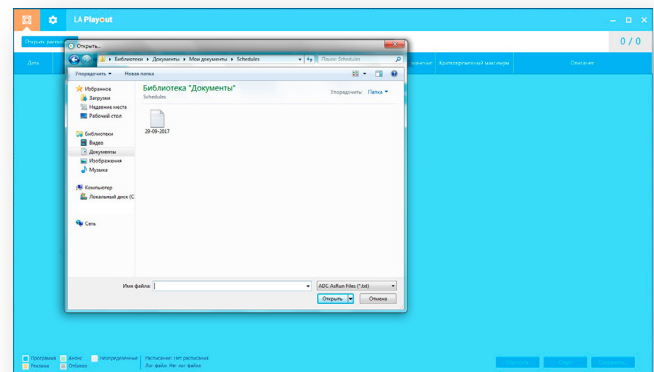
В правом нижнем углу находятся основные кнопки **Сбросить**, **Старт** и **Сохранить**. Данные кнопки неактивны до тех пор, пока в приложение не загружено расписание.



В левом нижнем углу находятся условные обозначения событий расписания. Программы, Реклама, Анонс, Отбивка и Неопределенные события отображаются разными цветами.

Для того чтобы начать работу с программным расписанием, нажмите **Открыть расписание** в левом верхнем углу.

Также можно загрузить расписания или AsRun логи различных систем автоматизации вещания для последующего анализа. В настоящий момент приложение поддерживает Imagine Communications ADC™ AsRun-файлы.



Дата	Начало	Конец	ID	Длительность	Интегральная громкость	Диапазон громкости	Максимальное пиковое значение	Кратковременный максимум	Описание
30-10-2017	15:29:00:00	15:29:40:00	СМН1	00:00:40:00					СМН1
30-10-2017	15:29:40:00	15:29:45:00	СМН1СД	00:00:05:00					СМН1СД
30-10-2017	15:29:45:00	15:29:50:00	СМН1СД	00:00:05:00					СМН1СД
30-10-2017	15:29:50:00	15:29:55:00	СМН1СД	00:00:05:00					СМН1СД
30-10-2017	15:29:55:00	15:30:00:00	СМН1	00:00:05:00					СМН1
30-10-2017	15:30:00:00	15:30:10:00	СМН1СД	00:00:10:00					СМН1СД
30-10-2017	15:30:10:00	15:30:15:00	СМН1СД	00:00:05:00					СМН1СД
30-10-2017	15:30:15:00	15:30:20:00	СМН1СД	00:00:05:00					СМН1СД
30-10-2017	15:30:20:00	15:30:25:00	СМН1СД	00:00:05:00					СМН1СД
30-10-2017	15:30:25:00	15:30:30:00	СМН1СД	00:00:05:00					СМН1СД
30-10-2017	15:30:30:00	15:30:35:00	СМН1СД	00:00:05:00					СМН1СД
30-10-2017	15:30:35:00	15:30:40:00	СМН1СД	00:00:05:00					СМН1СД
30-10-2017	15:30:40:00	15:30:45:00	СМН1СД	00:00:05:00					СМН1СД
30-10-2017	15:30:45:00	15:30:50:00	СМН1СД	00:00:05:00					СМН1СД
30-10-2017	15:30:50:00	15:30:55:00	СМН1СД	00:00:05:00					СМН1СД
30-10-2017	15:30:55:00	15:31:00:00	СМН1СД	00:00:05:00					СМН1СД
30-10-2017	15:31:00:00	15:31:05:00	СМН1СД	00:00:05:00					СМН1СД
30-10-2017	15:31:05:00	15:31:10:00	СМН1СД	00:00:05:00					СМН1СД
30-10-2017	15:31:10:00	15:31:15:00	СМН1СД	00:00:05:00					СМН1СД
30-10-2017	15:31:15:00	15:31:20:00	СМН1СД	00:00:05:00					СМН1СД
30-10-2017	15:31:20:00	15:31:25:00	СМН1СД	00:00:05:00					СМН1СД
30-10-2017	15:31:25:00	15:31:30:00	СМН1СД	00:00:05:00					СМН1СД
30-10-2017	15:31:30:00	15:31:35:00	СМН1СД	00:00:05:00					СМН1СД
30-10-2017	15:31:35:00	15:31:40:00	СМН1СД	00:00:05:00					СМН1СД
30-10-2017	15:31:40:00	15:31:45:00	СМН1СД	00:00:05:00					СМН1СД
30-10-2017	15:31:45:00	15:31:50:00	СМН1СД	00:00:05:00					СМН1СД
30-10-2017	15:31:50:00	15:31:55:00	СМН1СД	00:00:05:00					СМН1СД
30-10-2017	15:31:55:00	15:32:00:00	СМН1СД	00:00:05:00					СМН1СД
30-10-2017	15:32:00:00	15:32:05:00	СМН1СД	00:00:05:00					СМН1СД
30-10-2017	15:32:05:00	15:32:10:00	СМН1СД	00:00:05:00					СМН1СД
30-10-2017	15:32:10:00	15:32:15:00	СМН1СД	00:00:05:00					СМН1СД
30-10-2017	15:32:15:00	15:32:20:00	СМН1СД	00:00:05:00					СМН1СД
30-10-2017	15:32:20:00	15:32:25:00	СМН1СД	00:00:05:00					СМН1СД
30-10-2017	15:32:25:00	15:32:30:00	СМН1СД	00:00:05:00					СМН1СД
30-10-2017	15:32:30:00	15:32:35:00	СМН1СД	00:00:05:00					СМН1СД
30-10-2017	15:32:35:00	15:32:40:00	СМН1СД	00:00:05:00					СМН1СД
30-10-2017	15:32:40:00	15:32:45:00	СМН1СД	00:00:05:00					СМН1СД
30-10-2017	15:32:45:00	15:32:50:00	СМН1СД	00:00:05:00					СМН1СД
30-10-2017	15:32:50:00	15:32:55:00	СМН1СД	00:00:05:00					СМН1СД
30-10-2017	15:32:55:00	15:33:00:00	СМН1СД	00:00:05:00					СМН1СД

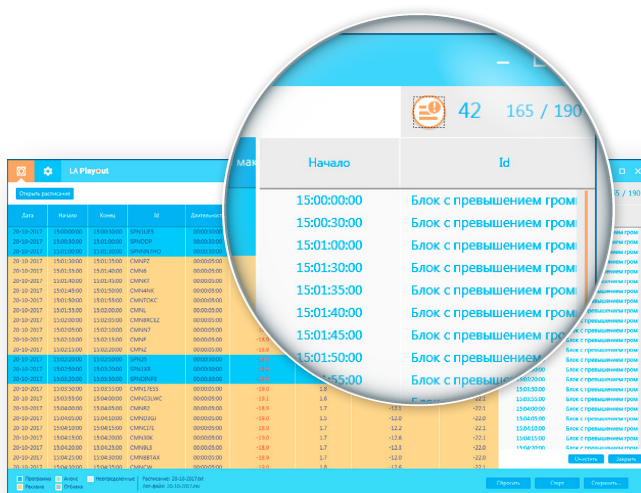
Когда файл будет загружен, вы увидите список событий расписания. Имеющаяся информация о расписании будет находиться в следующих столбцах: **Дата, Начало, Конец, ID, Длительность и Описание.**

Чтобы начать мониторинг уровней громкости, нажмите **Старт**. Приложение работает в режиме реального времени. LA Payout автоматически получает и обрабатывает данные систем автоматизации вещания и аудио процессоров.

В процессе обработки расписания, появится информация в следующих столбцах: **Интегральная громкость, Диапазон громкости, Максимальное пиковое значение, Кратковременный максимум.**

Дата	Начало	Конец	ID	Длительность	Интегральная громкость	Диапазон громкости	Максимальное пиковое значение	Кратковременный максимум	Описание
30-10-2017	00:00:30:00								СМН1
30-10-2017	00:00:30:00				-19.0		1.7		СМН1СД
30-10-2017	00:00:30:00				-19.0		1.7		СМН1СД
30-10-2017	00:00:05:00				-19.0		1.6		СМН1СД
30-10-2017	00:00:05:00				-19.0		1.7		СМН1СД
30-10-2017	15:02:00:00	15:02:10:00	СМН1	00:00:10:00	-19.0	1.6	12.1	-20.0	СМН1
30-10-2017	15:02:10:00	15:02:15:00	СМН1	00:00:05:00	-19.0	1.6	12.1	-20.0	СМН1СД
30-10-2017	15:02:15:00	15:02:20:00	СМН1	00:00:05:00	-19.0	1.6	12.1	-20.0	СМН1СД
30-10-2017	15:02:20:00	15:02:25:00	СМН1	00:00:05:00	-19.0	1.6	12.1	-20.0	СМН1СД
30-10-2017	15:02:25:00	15:02:30:00	СМН1	00:00:05:00	-19.0	1.6	12.1	-20.0	СМН1СД
30-10-2017	15:02:30:00	15:02:35:00	СМН1	00:00:05:00	-19.0	1.6	12.1	-20.0	СМН1СД
30-10-2017	15:02:35:00	15:02:40:00	СМН1	00:00:05:00	-19.0	1.6	12.1	-20.0	СМН1СД
30-10-2017	15:02:40:00	15:02:45:00	СМН1	00:00:05:00	-19.0	1.6	12.1	-20.0	СМН1СД
30-10-2017	15:02:45:00	15:02:50:00	СМН1	00:00:05:00	-19.0	1.6	12.1	-20.0	СМН1СД
30-10-2017	15:02:50:00	15:02:55:00	СМН1	00:00:05:00	-19.0	1.6	12.1	-20.0	СМН1СД
30-10-2017	15:02:55:00	15:03:00:00	СМН1	00:00:05:00	-19.0	1.6	12.1	-20.0	СМН1СД
30-10-2017	15:03:00:00	15:03:05:00	СМН1	00:00:05:00	-19.0	1.6	12.1	-20.0	СМН1СД
30-10-2017	15:03:05:00	15:03:10:00	СМН1	00:00:05:00	-19.0	1.6	12.1	-20.0	СМН1СД
30-10-2017	15:03:10:00	15:03:15:00	СМН1	00:00:05:00	-19.0	1.6	12.1	-20.0	СМН1СД
30-10-2017	15:03:15:00	15:03:20:00	СМН1	00:00:05:00	-19.0	1.6	12.1	-20.0	СМН1СД
30-10-2017	15:03:20:00	15:03:25:00	СМН1	00:00:05:00	-19.0	1.6	12.1	-20.0	СМН1СД
30-10-2017	15:03:25:00	15:03:30:00	СМН1	00:00:05:00	-19.0	1.6	12.1	-20.0	СМН1СД
30-10-2017	15:03:30:00	15:03:35:00	СМН1	00:00:05:00	-19.0	1.6	12.1	-20.0	СМН1СД
30-10-2017	15:03:35:00	15:03:40:00	СМН1	00:00:05:00	-19.0	1.6	12.1	-20.0	СМН1СД
30-10-2017	15:03:40:00	15:03:45:00	СМН1	00:00:05:00	-19.0	1.6	12.1	-20.0	СМН1СД
30-10-2017	15:03:45:00	15:03:50:00	СМН1	00:00:05:00	-19.0	1.6	12.1	-20.0	СМН1СД
30-10-2017	15:03:50:00	15:03:55:00	СМН1	00:00:05:00	-19.0	1.6	12.1	-20.0	СМН1СД
30-10-2017	15:03:55:00	15:04:00:00	СМН1	00:00:05:00	-19.0	1.6	12.1	-20.0	СМН1СД
30-10-2017	15:04:00:00	15:04:05:00	СМН1	00:00:05:00	-19.0	1.6	12.1	-20.0	СМН1СД
30-10-2017	15:04:05:00	15:04:10:00	СМН1	00:00:05:00	-19.0	1.6	12.1	-20.0	СМН1СД
30-10-2017	15:04:10:00	15:04:15:00	СМН1	00:00:05:00	-19.0	1.6	12.1	-20.0	СМН1СД
30-10-2017	15:04:15:00	15:04:20:00	СМН1	00:00:05:00	-19.0	1.6	12.1	-20.0	СМН1СД
30-10-2017	15:04:20:00	15:04:25:00	СМН1	00:00:05:00	-19.0	1.6	12.1	-20.0	СМН1СД
30-10-2017	15:04:25:00	15:04:30:00	СМН1	00:00:05:00	-19.0	1.6	12.1	-20.0	СМН1СД
30-10-2017	15:04:30:00	15:04:35:00	СМН1	00:00:05:00	-19.0	1.6	12.1	-20.0	СМН1СД
30-10-2017	15:04:35:00	15:04:40:00	СМН1	00:00:05:00	-19.0	1.6	12.1	-20.0	СМН1СД
30-10-2017	15:04:40:00	15:04:45:00	СМН1	00:00:05:00	-19.0	1.6	12.1	-20.0	СМН1СД
30-10-2017	15:04:45:00	15:04:50:00	СМН1	00:00:05:00	-19.0	1.6	12.1	-20.0	СМН1СД
30-10-2017	15:04:50:00	15:04:55:00	СМН1	00:00:05:00	-19.0	1.6	12.1	-20.0	СМН1СД
30-10-2017	15:04:55:00	15:05:00:00	СМН1	00:00:05:00	-19.0	1.6	12.1	-20.0	СМН1СД

Если в процессе мониторинга приложение выявит события со значениями громкости, которые превышают заданный уровень, результаты выделяются **красным цветом.**



В правом верхнем углу расположен счетчик, который отображает количество проанализированных сегментов расписания.

Чтобы открыть список файлов, в которых были обнаружены превышения громкости, нажмите на иконку рядом со счетчиком.

По окончании работы, вы можете сохранить отчет в формате **.xlsx** или **.xls**. Для этого нажмите **Сохранить**.

Для того чтобы сбросить расписание или плейлист, нажмите **Сброс**.



## Системные требования

Процессор: не менее 2 ГГц

Оперативная память: не менее 4 ГБ

Свободное место на жестком диске: не менее 10 ГБ

Графическая карта с видеопамью: не менее 256 МБ

Разрешение экрана: не менее 1024x768 и глубина цвета 24-bit

## Поддерживаемые форматы файлов

Imagine Communications ADC™ AsRun files: .TXT

